



臨床検査技師

理学療法士

保育士

作業療法士

児童指導員

私たち国立病院機構は

国民一人ひとりの健康と我が国の医療の向上のために

たゆまぬ意識改革を行い、

健全な経営のもとに患者の目線に立って

懇切丁寧に医療を提供し

質の高い臨床研究、教育研修の推進につとめます。

Recruit Guide

メディカルスタッフ 募集案内



診療放射線技師

薬剤師

管理栄養士

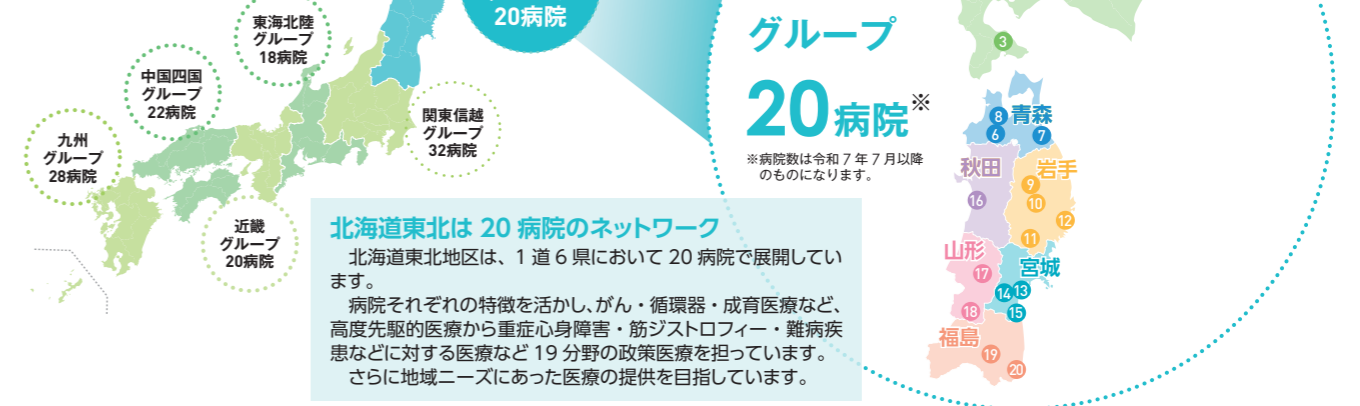




国立病院機構の病院ネットワーク

全国 **6** グループ
140 病院 を持つ
国立病院機構

- 病床数：48,073 床
- 職員数：約 64,000 人 (令和 7 年 4 月 1 日現在)



北海道東北は 20 病院のネットワーク
北海道東北地区は、1道6県において20病院で展開しています。
病院それぞれの特徴を活かし、がん・循環器・成育医療など、高度先駆的医療から重症心身障害・筋ジストロフィー・難病疾患などに対する医療など19分野の政策医療を担っています。さらに地域ニーズにあった医療の提供を目指しています。

国立病院機構が担う医療

5 疾病	セーフティネット 19 分野	
がん	がん	感覚器
脳卒中	循環器病	骨・運動器
急性心筋梗塞	精神疾患	血液・造血器
糖尿病	神経・筋	肝
精神疾患	成育医療	エイズ
6 事業	呼吸器	長寿医療
救急医療	免疫異常	災害医療
災害時における医療	重症心身障害	国際医療協力
周産期医療	腎	国際的感染症
小児医療・小児救急	内分泌・代謝性	
へき地医療		
新興感染症発生・まん延時における医療		

北海道

- 北海道がんセンター (札幌市)
- 北海道医療センター (札幌市)
- 函館医療センター (函館市)
- 旭川医療センター (旭川市)
- 帯広病院 (帯広市)

青森県

- 弘前総合医療センター (弘前市)
- 八戸病院 (八戸市)
- 青森病院 (青森市)

岩手県

- 盛岡医療センター (盛岡市)
- 花巻病院 (花巻市)
- 岩手病院 (一関市)
- 釜石病院 (釜石市)

宮城県

- 仙台医療センター (仙台市)
- 仙台西多賀病院 (仙台市)
- 宮城病院 (亶理郡山元町)

秋田県

- あきた病院 (由利本荘市)

山形県

- 山形病院 (山形市)
- 米沢病院 (米沢市)

福島県

- 福島病院 (須賀川市)
- いわき病院 (いわき市)

患者様が安心できる医療を目指す

国立病院機構は、患者様の目線に立ち、よりよい医療の提供を目指し、地域医療に貢献しています。

私たちが担う診療事業として、「政策医療」があります。政策医療とは国民の健康を守るため、国をあげて取り組まなければならない医療分野であり、民間病院ではアプローチが困難な医療を提供することで、国立病院機構は地域のセーフティネットの役割を担っています。

その中において、医療を支えているのは医師に限ったことではありません。各々の専門分野における医療技術職員が、その多様な専門性を活かし、多角的な視点で患者様を捉えることにより、幾多の治療と療養に貢献・サポートしています。

医療スタッフ同士が結束し、補完し合い、共有する。専門職として患者様を支える、新たな支え方を見いだす、あなたが自信を持って活躍できるステージが国立病院機構にはあります。



国立病院機構が担う役割

1. 診療事業

- 患者の目線に立った医療の提供
- 安心・安全な医療の提供
- 質の高い医療の提供
- 地域医療への一層の貢献
- 国の医療政策への貢献

2. 臨床研究事業

- 診療情報の収集・分析と情報発信機能の強化
- 大規模臨床研究の推進
- 迅速で質の高い治験の実施
- 先進医療技術の臨床導入の推進

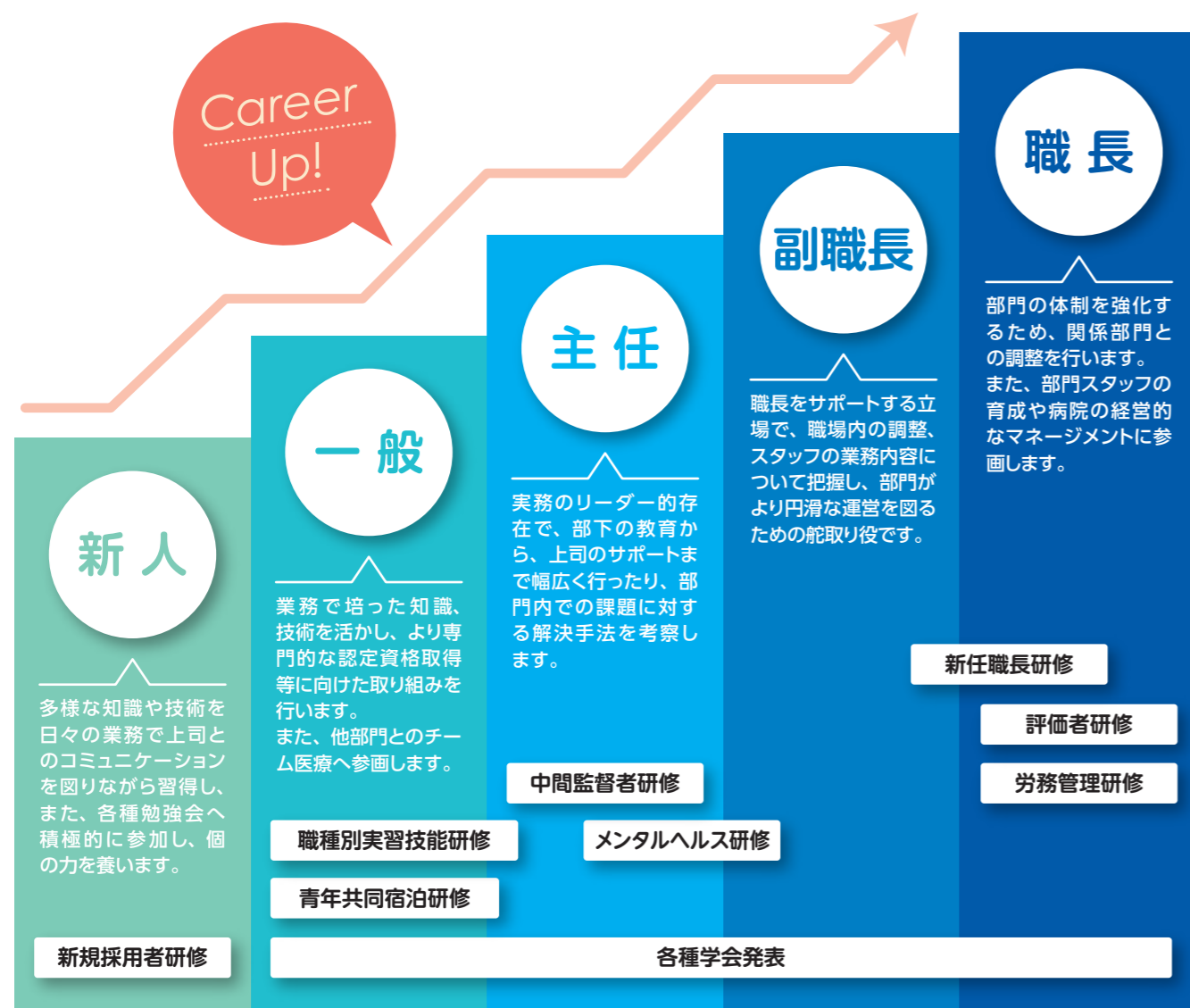
3. 教育研修事業

- 質の高い医療従事者の育成
- 地域医療に貢献する研修事業の実施

4. 国の危機管理に際して求められる医療の提供

災害や新型インフルエンザ発生時など国の危機管理に際して、病院ネットワークを最大限活用し、人材育成を含め中核的な機関としての機能を充実・強化するとともに必要な医療を確実に提供することとしています。また、厚生労働省のDMAT体制の中心的役割を果たすとともに、日本全体の災害医療の拠点として「災害医療従事者研修」や厚生労働省委託事業「日本DMAT隊員養成研修」を実施するなど、教育、訓練などに積極的に取り組んでいます。

あなたのキャリアアップをサポートする教育研修システム



◆その他の研修

- 医療安全対策研修
- 災害医療従事者研修
- QC手法研修
- HIV感染症研修
- 院内感染対策研修
- 初動医療班研修
- 療養介護サービス研修
- 個人情報保護研修
- 放射線関係法令研修
- 治験及び臨床研究倫理審査委員養成研修
- 臨床研究のデザインと進め方に関する研修
- リハビリテーション技能研修
- チーム医療推進のための研修
- 実務者臨床研究コーディネーター研修
- チーム医療研修
- 障害者虐待防止対策セミナー

医療の質の向上に貢献するチーム医療

- 緩和ケアチーム
- 栄養サポートチーム (NST)
- 感染対策チーム (ICT)
- 褥瘡対策チーム
- 呼吸サポートチーム
- 誤嚥防止チーム
- 肺塞栓防止チーム
- 脳卒中パス
- 急性心筋梗塞パス
- 大腿骨頸部骨折パス など
- 画像検診読影の補助
- 医療安全対策
- 輸血管理
- 災害医療班
- DMAT チーム
- 新型インフルエンザ等対策特措法による診療継続計画への参画

ワークライフバランス

休日について

- 4週8休制
- 年次休暇
- 祝日
- 特別休暇等

勤務した場合は原則として代休有り（職員就業規則によるもの）

結婚休暇、産前・産後休暇、保育時間、子どもの看護休暇、リフレッシュ休暇、忌引き休暇、ボランティア休暇などがあります。また、介護をする場合などに休暇・休業制度があります。

子育て支援制度

育児休業
子どもが3歳になるまでの間、育児休業の取得が可能です。給料は無給ですが、共済組合継続加入・掛金（保険料）は免除され、子が1歳となる日までの間、ハローワーク（雇用保険）から給付金が支給されます。（例：給付額は休業開始から6か月に達するまでの賃金月額×67%）

育児短時間勤務等
育児のため、子どもが小学校に入学する前までの期間、「短時間勤務」（週19時間25分～24時間35分の範囲で勤務日・勤務時間を選択）が可能です。
※例：月～金曜日4時間勤務×5日＝20時間

また、「育児時間」（1日につき2時間以内）の制度も利用できます。もちろん、給与・賞与は勤務時間に応じて支給され、共済組合も継続加入できます。

早出・遅出
早出・遅出などの多様な勤務体制により週38時間45分の範囲の中で「柔軟な勤務時間」を選べます。

院内保育所
土日保育・延長保育を実施している病院もあります。

Contents

- 国立病院機構の理念 01
- 病院ネットワーク 02
- 教育研修システム 03
- ワークライフバランス 04
- 薬剤師 05
- 診療放射線技師 07
- 臨床検査技師 09
- 理学療法士 11
- 作業療法士 13
- 管理栄養士 15
- 児童指導員 17
- 保育士 19
- グループ病院一覧 21

薬剤師

Pharmacist



薬の専門家として安全で効果的な薬物療法を支える

国立病院機構の薬剤師は、医師や看護師、臨床検査技師、臨床心理士、ソーシャルワーカーといった多職種が連携するチーム医療の一員として、先駆的医療やセーフティーネット医療分野における薬物療法を支えています。

また、充実した服薬管理指導を実施することはもとより、全国140病院の医療ネットワークを活かして様々な臨床研究や治験に取り組むほか、災害用医薬品や感染症治療・予防薬の備蓄、医薬品安全性情報の収集・発信など、幅広い分野での取り組みを進めることで、医薬品の適正使用を推進し、安全かつ有効な薬物療法の実施につなげています。

北海道東北グループ各病院の

薬剤師の業務

- 調剤
- 注射薬調剤
- 抗がん剤等無菌調製
- 医薬品管理業務
- 薬剤管理指導業務
- 病棟薬剤業務
- 薬剤師外来
- 臨床研究（治験）
- 医薬品情報管理業務
- 試験検査業務（TDM等）
- 各種チーム医療（ICT、NST、PCT等）

採用実績

- 北海道大学
- 北海道医療大学
- 北海道科学大学
- 青森大学
- 岩手医科大学
- 東北大学
- 東北医科薬科大学
- 医療創生大学
- 奥羽大学
- 新潟薬科大学
- 国際医療福祉大学
- など



病院見学会
申込ページ

認定資格

- 日本病院薬剤師会 がん薬物療法認定薬剤師
- 日本病院薬剤師会 感染制御認定薬剤師
- 日本病院薬剤師会 妊婦・授乳婦薬物療法認定薬剤師
- 日本病院薬剤師会 HIV感染専門薬剤師
- 日本病院薬剤師会 HIV感染症薬物療法認定薬剤師
- 日本医療薬学会 がん指導薬剤師
- 日本医療薬学会 がん専門薬剤師
- 日本臨床薬理学会 日本臨床薬理学会認定CRC
- 日本医療情報学会 医療情報技師
- 日本緩和医療学会 緩和薬物療法認定薬剤師
- 日本褥瘡学会 日本褥瘡学会認定師
- 日本薬剤師研修センター 認定実務実習指導薬剤師
- 日本生薬学会/日本薬剤師研修センター 漢方薬・生薬認定薬剤師
- 日本静脈経腸栄養学会 NST専門療法士
- 日本化学療法学会 抗菌化学療法認定薬剤師
- CCRP (Certified Clinical Research Professional)
- 日本アンチ・ドーピング機構 スポーツファーマシスト

Career
Up!

スペシャリスト・ジェネラリストを 育てる環境



国民の健康を守るセーフティーネットとして幅広い医療分野をカバーする国立病院機構では、薬剤部門においても多様な症例に対する総合的なアプローチが求められることとなります。これを効果的に推進するのが各種の認定・専門薬剤師で、現場では、がん薬物療法認定薬剤師、感染制御認定薬剤師、NST専門薬剤師といったスペシャリストが数多く活躍しています。こうした環境は若手薬剤師にとって、高度な専門スキルを実地に学べるだけでなく、将来に向けたキャリアアップ・ステップアップを構築するうえでも大きな助

けとなるものです。また、スペシャリストの育成と将来のジェネラリストになる人材を育てるための研修体制の充実も図っており、薬剤師として患者さんの症状を分析するフィジカルアセスメント研修、治験の際に被験者となる患者さんをサポートする臨床研究コーディネーター研修、総合的な知見を持って医療と向き合うチーム医療推進のための研修など、早い段階から組織的な人材育成を進めています。更に薬剤部門では厚生労働省等への出向制度があり、行政経験を積むことで幅広いスキルアップが可能となっております。

先輩からのメッセージ Message



北海道がんセンター
令和6年度入職

薬剤師

佐藤 かずえ

私の勤める北海道がんセンターはその名の通り、がん治療に特化した病院で、薬剤師は患者さんに効果的かつ安全な薬物治療を提供するため、多職種と連携しながら、副作用評価や支持薬の提案などを行っています。私は現在調剤業務や病棟業務に従事しています。知識や経験豊富な先輩方から、がんだけでなく幅広い病態や薬剤の知識を学び、日々業務していく中で自分の理想とする薬剤師像を模索中です。国立病院機構は、病院により規模や診療科は様々であるため、多種多様な疾患の薬物治療に携わることができる魅力があります。ぜひ国立病院機構と一緒に自分の理想とする薬剤師像を見つけてみませんか。



盛岡医療センター
令和4年度入職

薬剤師

佐々木 諒太

現在は内服薬や注射薬の調剤業務、病棟での服薬指導などを担当しております。盛岡医療センターは急性期から慢性期まで、さまざまな患者さんが入院されており、1年目から病棟業務に携わっています。

私がNHOに入職した理由は急性期病院から慢性期病院まで、さまざまな特色を持つ20の病院があり、たくさんの経験ができるところが魅力だと感じたからです。困ったときは、他の病院の職員と情報共有することもできます。幅広い専門知識を身につけたい方は、ぜひ一度見学にいらしてください。



仙台医療センター
令和5年度入職

薬剤師

築瀬 文香

薬剤師になったら様々なことに挑戦したいと思い、幅広いキャリアアップの道が広がる当機構に入職しました。

現在は仙台医療センターでセントラル業務や病棟業務に取り組んでいます。病棟業務では、患者様の不安に寄り添い、薬物療法における課題を解決できたときに大きなやりがいを感じます。また、早い段階からチーム医療への参加や学会発表の機会があり、挑戦を後押ししてくれる環境で充実した日々を過ごしています。

これを読んでくださっている皆様と一緒に仕事ができることを心より楽しみにしております。



厚生労働省
平成29年度入職

薬剤師

大泉 博文

私は、2017年に採用され、函館病院に配属されました。函館病院では就職前より希望していた院内感染対策などにも携わらせていただき、感染制御に関する認定資格も取得いたしました。

その後、病院での業務をこなしていく中で薬事行政についても興味を抱き、出向を希望し、2024年からは厚生労働省の、医薬品等の市販後安全対策に関する部署に所属しております。行政の仕事は、病院薬剤師として学んだ知識や経験も生かすことができ、やりがいを感じております。

このように、病院だけではなく様々な働き方も希望することが出来る国立病院機構と一緒に働いてみませんか。

診療放射線技師

Radiological Technologist



高度な医療技術の導入・実施で 医療の向上を目指す

国立病院機構で診療放射線技師が担う業務は幅が広く、画像診断系（XP、CT、MRI、アイソトープ等）や放射線治療（リニアック、密封小線源等）、放射線管理（各種法令遵守、被ばく線量の管理、放射線防護等）の他にも、画像技術とIT技術を広く臨床に役立てるための提案、災害医療に向けた体制構築（緊急被ばく医療等）など専門性を幅広く発揮していくことになります。

北海道東北グループ各病院の 診療放射線技師の業務

- | | | |
|---------|------------|---------|
| ■ 一般撮影 | ■ SPECT | ■ 放射線治療 |
| ■ CT | ■ アンギオ | ■ 放射線管理 |
| ■ MRI | （血管造影） | ■ 骨密度 |
| ■ X線TV | ■ マンモグラフィー | |
| ■ PETCT | ■ リニアック | |

採用実績

- | | | |
|----------|----------------|------------|
| ● 北海道大学 | ● 北海道医薬専門学校 | ● 日本医療科学大学 |
| ● 弘前大学 | ● 北里大学 | ● 鈴鹿医療科学大学 |
| ● 東北大学 | ● 群馬県立県民健康科学大学 | ● 北海道科学大学 |
| ● 駒澤大学 | ● 国際医療福祉大学 | ● つくば国際大学 |
| ● 札幌医科大学 | ● 札幌医科大学 | |

認定資格

- X線CT認定技師
- X線CT専門技師
- 核医学専門技師
- 救急撮影認定技師
- 磁気共鳴専門技術者
- 放射線治療専門放射線技師
- 放射線治療品質管理士
- 検診マンモグラフィー撮影診療放射線技師
- 血管撮影・インターベンション専門診療放射線技師
- 医学物理士
- 放射線機器管理士
- 放射線管理士
- 放射線取扱主任者
- 臨床実習指導者
- 医学画像情報管理士
- 医療情報技師

Career Up!

医療全体のことを考えて行動できる 専門職業人を目指す

急性期から慢性期さらには政策医療と幅広い医療分野をカバーする国立病院機構では、診療放射線技師が担う現場においても、さまざまな能力が要求されることになります。装置操作の習熟に加え、多様な診療領域でそれぞれの目的に合った画像検査を構築するスキルも身につけていなければなりません。そのため、各医療職種のスペシャリストを講師に迎えて研修を行うなど、自分たちの能力が医療全体においてどう発揮されるべきかを考え、実践

する機会を設けています。特に新人にとってこうした環境は、自らのキャリアの方向性を考える上で大きな助けとなるでしょう。また、国立病院機構の多様な診療・治療法が展開される現場に身を置くことは、各種の資格取得や将来の部門管理者等を目指す面でも極めて有利に働きます。



先輩からのメッセージ -Message-



北海道がんセンター
令和6年度入職

診療放射線技師

齊藤 伶哉

北海道がんセンターに就職して2年目になります。1年目は一般撮影とCTを中心に業務に携わりました。2年目からMRIに入り始めています。その他にも先輩方に教わりながら、手術支援用の血管3D画像作成に力を入れています。これからは血管造影室での検査、RI検査に携わっていく予定です。

どの検査も少しの工夫で得られる画像が変わると感じます。そのため、経験をもとに自分で工夫し、良い画像が撮れた時はこの仕事にとってもやりがいを感じます。

最後になりますが、皆さんと一緒に働けることを楽しみにしています。



仙台医療センター
令和6年度入職

診療放射線技師

谷津 航太

仙台医療センターに就職して2年になりました。1年目には一般撮影やCT撮影を覚え、当直業務も行っています。はじめは覚えることが多くて不安でしたが、先輩方が手厚くサポートしてくれたのでここまで成長することができました。仙台医療センターは三次救急施設であるため、脳卒中や高エネルギー外傷など様々な撮影を経験できます。毎日勉強の日々で大変なことも多いですが、やりがいを感じています。

業務以外ではボウリング大会などの院内行事があります。先輩後輩関係なく盛り上がり、日頃の疲れもリフレッシュすることができます。

皆さんも私たちと一緒に働きましょう！



弘前総合医療センター
令和6年度入職

診療放射線技師

高村 芽

弘前総合医療センターに就職して1年が経ちました。一般撮影、CT、MRI等を経験させていただき、諸先輩方の熱心な指導のおかげで、救急業務をこなせるようになりました。当院は充実したモダリティがあり、二次救急にも取り組んでいるため、多様な経験を積むことができます。日々勉強の毎日ですが、できることが増えて着実にステップアップできていることにやりがいを感じます。

皆さんもぜひ一緒に働いてみませんか？

臨床検査技師

Medical Technologist



Medical Technologist

迅速で正確なデータの提供で チーム医療の向上に貢献

国立病院機構の臨床検査技師は、高度で複雑な医療を支えるスペシャリストとして、診断や治療に欠かせない検査を行っています。生化学、血清、血液、細菌・微生物、生理機能、病理など、幅広い分野の検査を担当し、治療支援や研究活動などを通じて社会に貢献しています。

北海道東北グループには、政策医療を担う基幹施設のほか、急性期医療を中心とする病院、神経筋難病などの慢性疾患医療を主な機能とする病院、そしてその両方の機能をもつ病院など、さまざまな特徴をもった施設があります。グループ内での異動もあり、多様な経験を積みながらスキルを磨くことができます。

北海道東北グループ各病院の

臨床検査技師の業務

- 生化学検査
- 血液検査
- 病理検査
- 細胞診検査
- 細菌検査
- 免疫血清検査
- 生理機能検査 (超音波、心電図、筋電図、脳波等)
- 輸血検査、管理
- 遺伝子検査
- 臨床研究業務
- 健診業務

認定資格

- 緊急検査士
- 1級・2級臨床検査士
- 細胞検査士
- 認定心電図検査技師
- 超音波検査士 (7領域)
- 認定輸血検査技師
- 認定臨床微生物検査技師
- 認定血液検査技師
- 認定一般検査技師
- 認定臨床化学者
- 日本糖尿病療養指導士
- NST 専門療養士
- 認定認知症領域検査技師

採用実績

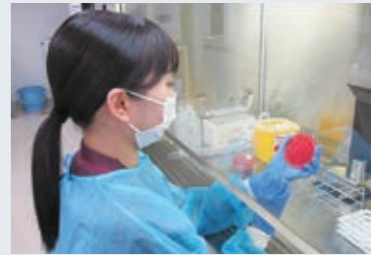
- 北海道大学
- 弘前大学
- 東北大学
- 杏林大学
- 千葉科学大学
- 筑波大学
- 麻布大学
- 北里大学
- 新潟大学
- 新潟医療福祉大学
- 桐蔭横浜大学
- 大東文化大学
- 群馬パース大学
- 北海道医学技術専門学校
- 札幌医学技術福祉歯科専門学校
- 吉田学園医療歯科専門学校
- 北海道医療大学
- 日本医療大学
- 湘央医学技術専門学校
- 昭和医療技術専門学校
- 東京電子専門学校
- 栃木県立衛生福祉大学校
- 西武学園医学技術専門学校
- 東武医学技術専門学校
- 新渡戸文化短期大学

Career Up!

多様な場面に対応できる技師を育成

現在の高度な医療技術を担う現場では、患者さんを取り巻くチーム医療として多職種の医療専門従事者が係わることはもちろん、臨床検査技師としても更に細分化された多くの専門資格認定者のニーズが高まっています。様々な資格認定を取得しその技術を効果的に発揮することで患者さんを救う医療精度がより高まります。国立病院機構の臨床検査部門では各種認定資格 (超音波検査士、認定輸血検査技師、認定微生物検査技師、認定血液検査技師、細胞検査士、糖尿病療養指導士等) の取得を通し、よりスキルの高いスペシャリストの養成を

行っています。様々な学会・研修会への積極的な参加と、将来のジェネラリストとしての管理者研修や経営研修を行う環境も整えております。また、一定の基準を満たした経験者を主任候補者として選考し、将来は技師長として幹部技師となる組織のキャリアアップを図っています。様々な場面でなくてはならない大きな役割を担う臨床検査技師を育成しチーム医療へ貢献しています。



先輩からのメッセージ -Message-



北海道がんセンター
令和5年度入職

臨床検査技師

永山 華乃

細菌検査を担当して3年目になりました。細菌検査では培養して発育したコロニーから同定・感受性検査など各種検査を実施し、臨床に報告しています。経験したことのない菌と出会う機会も多く、毎日が発見と学びであり、日々精進しています。また、感染対策チーム (ICT) や抗菌薬適正使用支援チーム (AST) の一員として多職種の方々と連携し院内の感染予防対策等にも取り組んでいます。

国立病院機構では院内での勉強会をはじめグループ病院での研修や学会も多く開催されており、教育体制が充実しています。みなさんも一緒に働いてみませんか？



仙台医療センター
令和3年度入職

臨床検査技師

古川 和樹

生理検査は、患者さんの命に関わる重要な情報を提供する責任ある仕事です。私は主にエコー検査を担当しており、様々な病院で勤務されてきた経験豊富な先輩方から多くを学びながら、日々技術を磨いています。国立病院機構は勉強会や学会への参加、認定資格取得へのサポートも手厚く、専門性を高めたい方には最適な環境です。私自身、「目の前の一人に真剣に向き合う」ことを大切に、日々やりがいを感じながら働いています。確かな知識と技術を身につけ、共に成長していきましょう。あなたと一緒に働ける日を楽しみにしています。

理学療法士

Physical Therapist



Physical Therapist

より満足のいくQOLの獲得を目指し、 テーラーメイドのより良い治療を提供

北海道東北グループでは、20の病院において政策医療を含めた様々な疾患の治療を行い、その一端を担うべく多くの理学療法士・作業療法士・言語聴覚士が医師や看護師、他のコメディカルと情報交換をしながら様々な治療に関わっています。また北海道東北地区1道6県全てに病院が存在することから、各地域医療とも連携し、情報の発信、地域連携パスへの参加を積極的に実施、さらにはグループ内の病院間の連携にも力を入れています。

北海道東北グループ各病院の リハビリテーションの特色

- 超急性期（3次救急）のリハビリテーション
- がんのリハビリテーション
- 脳血管疾患のリハビリテーション
- 内部疾患のリハビリテーション
- 整形疾患のリハビリテーション
- 精神疾患のリハビリテーション
- 重症心身障害児（者）のリハビリテーション
- 神経筋疾患のリハビリテーション
- 免疫・血液疾患のリハビリテーション
- 小児疾患のリハビリテーション
- 長寿・予防医学に関わるリハビリテーション
- 災害医療・国際協力・地域医療に関わるリハビリテーション など

リハビリテーション採用実績

- 北海道大学
- 札幌医科大学
- 北海道文教大学
- 北海道医療大学
- 日本医療大学
- 北海道千歳リハビリテーション大学
- 札幌リハビリテーション専門学校
- 札幌医学技術福祉歯科専門学校
- 専門学校北海道リハビリテーション大学
- 札幌医療リハビリ専門学校
- 北都保健福祉専門学校
- 東北大学大学院
- 秋田大学
- 弘前大学
- 青森県立保健大学
- 山形県立保健医療大学
- 東北文化学園大学
- 東北福祉大学
- 仙台青葉学院大学
- 弘前医療福祉大学
- 専門学校仙台総合医療大学校
- 仙台リハビリテーション専門学校
- 東北保健医療専門学校
- 東北メディカル学院
- 岩手リハビリテーション学院
- 山形医療技術専門学校
- 郡山健康科学専門学校
- 群馬大学
- 金沢大学
- 信州大学
- 神戸大学
- 埼玉医科大学
- 国際医療福祉大学
- 群馬バース大学
- 茨城県立医療大学
- 人間総合科学大学
- 新潟リハビリテーション大学
- 東名古屋病院付属リハビリテーション学院
- 健康科学大学 他

※認定資格、キャリアアップについてはP.13を参照ください。

先輩からのメッセージ -Message-



北海道医療センター
令和6年度入職

理学療法士
松尾 佳夏

私の所属する神経筋/育成センターでは、筋ジストロフィーなどの神経筋疾患や重症心身障害の患者様を中心にリハビリテーションを提供しています。特に筋ジストロフィーなどの神経筋疾患に特化しており、呼吸リハビリテーション・身体の変形に合わせた車椅子シーティングなどを提供しています。患者様の治療に対し悩むことも多くありますが、経験豊富な上司・先輩方に助けられながら日々奮闘しています。温かい雰囲気のある場所で働けることを嬉しく思っています。入社して2年目となりましたが、これからもさまざまなことに挑戦し成長していきたいと思っています。



旭川医療センター
令和6年度入職

理学療法士
坂本 亮平

私が所属する旭川医療センターのリハビリテーション科では、パーキンソン病をはじめとする神経難病や、脳血管疾患、呼吸器疾患を有する患者様、がん・外科患者様へのリハビリを行っており多岐にわたる分野を経験できます。そのためには、たくさんの知識やスキルが必要となってくるため日々治療に対して悩むことが多々あります。ですが当院は先輩方へ相談しやすく、様々な指導やアドバイスをいただきやすい環境で日々努力を続けています。今後も向上心を忘れず、多職種と連携しチーム医療を提供していけるよう研鑽していきたいです。



弘前総合医療センター
令和6年度入職

理学療法士
工藤 れもん

当科では、整形外科、脳神経外科・内科、がん、循環器・呼吸器疾患における、急性期リハビリテーションを提供しています。地域の中核病院のひとつとして役割を果たしており、術前・術直後や発症早期から介入開始します。リスク管理に注意しながら状態に応じて離床支援、ADL拡大や移動手手段の獲得を目指し、QOL向上のため患者様個々に適した対応をしています。入社して2年目ですが、診たことのない疾患を担当するたび、先輩方からアドバイスをいただき、相談しやすい環境にあると思います。これからも多疾患に最適対応ができるセラピストを目指し成長していきたいです。



いわき病院
令和6年度入職

理学療法士
菊地 澄佳

私が勤務しているいわき病院リハビリテーション科では、パーキンソン病やALSなどの神経難病、重症心身障害者の患者様を主に担当しています。設備の特徴としては下肢型ロボットスーツHALや2種類の免荷装置、レッドコードが導入されており、それらを用いた治療を行っています。また、当院は他職種の方との連携機会が多く、協力して患者様がより良い状態で退院できるように支援しています。国立病院機構の病院はそれぞれ特徴が異なるため、様々な疾患に対応する経験が積めます。これからも新しいことに挑戦し、成長していきたいと思っています。

作業療法士

Occupational Therapist



患者さんの気持ちに寄り添い、
人生の再設計をサポート

リハビリテーション認定資格

- 3学会合同呼吸療法認定士
- 運動器理学療法専門分野
- 高次脳機能障害専門作業療法士
- 心臓リハビリテーション指導士
- 神経理学療法専門分野
- 手外科専門作業療法士
- 糖尿病療養指導士
- 内部障害理学療法専門分野
- 精神科急性期専門作業療法士 等
- がんリハビリテーション理学・作業療法士
- 認知症専門作業療法士

Career
Up!

貴重な経験の数々が
やがて社会貢献に繋がる



国立病院機構の病院ネットワークの中では、急性期から維持期、慢性期までさまざまなステージを経験できるほか、神経疾患や中枢神経系、整形、小児、呼吸器、循環器、救急等々の各種分野の専門病院で働くことができます。また、神経難病や重症心身障害児(者)、筋ジストロフィーといった民間の病院では対応が困難な症例についても実際に経験を積むことができるほか、地域連携パス(脳卒中・急性心筋梗塞・大腿骨頸部骨折)などのチーム医療への参画の機会もあります。新人研修については、全員にプリセプター

がついて業務の指導と援助に当たり、同時に、新人教育プログラムに基づいた臨床教育を段階的に実施しています。さらに国立病院機構本部及び北海道東北グループ事務所において研修会が毎年多数実施されており、各々のスキルアップを組織的にバックアップしています。加えて、国立病院総合医学会での発表や各種の研究助成など研究活動も活発です。理学療法士・作業療法士のキャリアステップアップとしては、主任任用候補者選考試験を経て主任候補となった後に、主任、副士長、士長へと進む昇任制度があります。

※リハビリテーションの特色、採用実績についてはP.11を参照ください。

先輩からのメッセージ -Message-



北海道がんセンター
令和7年度入職

作業療法士
三浦 健太

北海道がんセンターのリハビリテーションは、がんと向き合う患者さん一人ひとりの「その人らしい生活」を支えるため日々熱意をもって関わっています。その中で作業療法は治療による身体機能や認知機能の低下、生活上の困難に対して、日常生活動作や役割の再獲得を支援します。他のリハ職や医師、看護師、薬剤師、栄養士、ソーシャルワーカーなどと連携し、身体面だけでなく心理・社会的側面を含めた包括的な支援を提供しています。作業療法は、患者さんの生活の質を高め、「生きる力」に寄り添うやりがいのある仕事です。



福島病院
令和7年度入職

作業療法士
大竹 乃慧

「作業療法とは?」と自問しながら就職した新卒OTです。学生時代は、作業療法の幅広さに魅力を感じつつも、その向き合い方に悩んでいました。現在は、身体機能へのアプローチやコミュニケーション支援などを通して、少しずつ“作業”への理解を深めています。当院では神経・筋疾患や重度心身障害のある方を診療しており、小児患者様が多いのも特徴です。長期療養型だからこそ、その人の日々に喜びや意味が生まれるような、丁寧な関わりができると感じています。悩める新人も、先輩方のサポートでイキイキと動いています!



岩手病院
令和7年度入職

作業療法士
佐々木 愛

私が所属している岩手病院では、脳血管疾患や運動器疾患の回復期リハビリテーション、神経難病、重度心身障害児者と幅広い患者様に対応したリハビリテーションを実施しております。リハビリを実施するにあたり、患者様の能力を活かしながら今後の生活を見据えた介入ができるよう努めています。まだ不慣れな点や悩むことも多いですが、先輩方に相談しやすい雰囲気であり、温かいご指導をいただきながら充実した日々を過ごしています。

また国立病院機構では、機構内の研修など学びを深められる場が多くあることも魅力の一つだと感じます。そういった機会を活用し、今後もよりよい介入ができるよう成長していきたいと思っています。



仙台西多賀病院
令和7年度入職

作業療法士
佐々木 良祐

仙台西多賀病院では、神経筋疾患や整形外科疾患、重症心身障害など多様な対象者に対し、生活行為の再獲得や環境調整に重点を置いた作業療法を展開しております。患者様が「自分らしく生きる」ために、動作訓練・ADL訓練のみならず、環境調整や意思伝達支援など多面的に関わることができます。疾患の進行や個性に応じた介入計画の立案は難しさもありますが、QOLの向上に直結する支援ができることに大きなやりがいを感じます。入職当初は戸惑うことも多くありましたが、経験豊富な先輩方や多職種の方々に支えられながら、日々学びを重ねることができています。今後も自己研鑽に努め、より良い支援を提供できる作業療法士を目指していきたいと思っています。

作業療法士

管理栄養士

Registered Dietitian



患者さんの栄養面をサポートして 様々な疾病の治療に貢献

国立病院機構では、急性期医療から慢性期医療までの様々な施設で、政策医療を中心とした医療が行われており、管理栄養士として求められる業務内容は、病院における医療機能によって多少異なります。

管理栄養士が担う業務は幅広く、栄養管理計画及び栄養食事指導等の臨床栄養管理、献立作成及び衛生管理等の給食管理、NST及び摂食嚥下チーム等のチーム医療活動など多岐にわたります。

患者さんの病状に合わせた栄養管理や栄養食事指導等を実施して、個々の栄養面を支援することは、疾病治療だけではなく、QOLの維持・向上にも繋がります。また、チーム医療においては、管理栄養士としての専門性を活かしながら、チームの一員として医療に貢献することが求められます。

北海道東北グループ各病院の 管理栄養士の業務

- 栄養スクリーニング
- 栄養アセスメント
- 栄養管理計画書作成
- 栄養情報提供書作成
- 栄養食事指導
(入院、外来、集団)
- 糖尿病透析予防指導
- 特定集中治療室栄養管理
(早期栄養介入加算)
- 献立作成
- 食数管理
- 食材管理
- 衛生管理
- チーム医療活動
 - 栄養サポートチーム
 - 摂食嚥下チーム
 - 褥瘡対策チーム
 - 緩和ケアチーム
 - 糖尿病療養指導チーム
 - 透析予防診療チーム
 - 感染対策チーム

採用実績

- 天使大学
- 名寄市立大学
- 北海道文教大学
- 藤女子大学
- 酪農学園大学
- 青森県立保健大学
- 仙台白百合女子大学
- 尚綱学院大学
- 東北生活文化大学
- 宮城学院女子大学
- 共立女子大学
- 松本大学

認定資格

- NST専門療法士
- 日本糖尿病療養指導士
- がん病態栄養専門管理栄養士
- 腎臓病病態栄養専門管理栄養士
- 静脈経腸栄養 (TNT-D) 管理栄養士
- 在宅訪問管理栄養士
- 食物アレルギー管理栄養士
- 栄養経営士
- 健康運動指導士
- 摂食嚥下リハビリテーション栄養専門管理栄養士

Career Up!

将来を見据えた管理栄養士としてのキャリアアップ



北海道東北グループには、新規採用者研修、栄養管理技能研修及びチーム医療推進研修等の経験年数に合わせた管理栄養士としての技術習得を目的とした研修、中間管理者マネジメント研修及び新任職場長研修等の管理職として必要な知識習得を目的とした研修など、キャリアアップのための様々な教育研修システムがあります。また、急性期医療から慢性期医療までの施設で、医療機能別及び診療別の臨床症例を経験できますので、管理栄養士としてのスキルアップにも繋がります。

現在、各病院において様々な医療チーム (NST、糖尿病療養指導チーム、褥瘡対策チーム、摂食嚥

下チーム、緩和ケアチーム等) が活動しております。チーム医療の中で管理栄養士の立場から治療に関する提案ができる能力は必須であり、その専門知識を高めるために、医療関連の認定資格 (NST 専門療法士、日本糖尿病療養指導士及びがん病態栄養専門管理栄養士等) の取得を目指すことができます。更には、学会発表及び論文作成等の臨床研究も活発に行われております。

将来、部門管理者を目指すためのキャリアパスとしては、主任候補者選考試験を経て、主任栄養士、副栄養管理室長、栄養管理室長へと昇進する制度があります。

先輩からのメッセージ -Message-



仙台医療センター
令和6年度入職

管理栄養士
北口 泰葉

仙台医療センターは高度急性期病院です。私は、栄養指導や入院中の栄養管理、NSTなどを担当しています。重症かつ様々な病態の患者さんと関わるため、より専門的な知識が必要となりますが、先輩管理栄養士、多職種スタッフと協力しながら患者さんひとり一人に合わせた食事・栄養管理ができるよう日々奮闘しております。介入後に栄養状態の改善が見られた時や、食事に関して感謝の言葉をいただいた時にやりがいを感じます。

国立病院機構では、研修会や資格取得のサポートなどスキルアップのための環境が充実していることも大きな魅力です。



仙台西多賀病院
令和4年度入職

管理栄養士
豊田 椿

仙台西多賀病院は脳神経内科・外科、整形外科に特化した、慢性期・急性期病院です。業務内容は、献立作成や、入院中の患者さんの状態や疾患に応じて食事内容の調整や栄養食事指導等を行っています。患者さん1人1人に合わせた栄養食事管理は難しいところもありますが、その中で患者さんから感謝の言葉をいただくことや、栄養状態の改善につながることで、嬉しいことも多くあります。わからないことは先輩方からのフォローもあり、自分自身のスキルアップにもつながるとてもやりがいを感じられる職場です。

管理栄養士

児童指導員

Ryouiku Care Coach



心理・教育・福祉の総合的観点から 障がい児(者)の生活を支える

国立病院機構の児童指導員は、セーフティーネットである「重症心身障がい」「神経・筋」分野の医療・福祉を提供する北海道東北エリア16病院に配置されています。「児者一貫体制」により事業運営される、「療養介護サービス」「医療型障害児入所施設」を利用して、長期入院生活を過ごす入院利用者に対する日中活動支援や生活指導、家族支援など、福祉専門職として、心理・教育・福祉的な専門的アプローチにより、医療・看護などと連携しながら、「成長発達の視点からの療育支援」「快適な療養生活とQOL向上」が図られるよう、個々の尊厳を尊重した支援を提供しています。

採用実績

- 北海道医療大学
- 弘前大学
- 青森県立保健大学
- 弘前学院大学
- 弘前学院短期大学
- 盛岡大学
- 宮城教育大学
- 東北福祉大学
- 秋田看護福祉大学
- 山形大学



Career Up!

サービス管理責任者として サービスの質・プロセスを管理する

重症心身障がい病棟・筋ジストロフィー病棟での入院療養は、診療報酬による医療入院と、障害福祉サービス（療養介護・医療型障害児入所施設）が一体的に運営されており、障害福祉サービス及び児童福祉法の指定基準による人員配置が必要です。特に、個別支援計画作成をはじめ、サービス全般のプロセスを管理する、「サービス管理責任者・児童発達支援管理責任者」を主に担っているのが児童指導員です。実務要件により自治体研修の修了が必要な資格制度です。

また、職制でのキャリアステップは、試験



制度により「主任児童指導員」さらに、昇任制度により、「療育指導室長」へのキャリアアップにより、病院組織における全体的なマネジメントに携わっていきます。

先輩からのメッセージ -Message-



岩手病院
令和6年度入職

児童指導員

菊池 悠

私は、学生時代に福祉・心理の分野を専攻してきました。それらの学びを活かせるのではと考え、国立病院機構で児童指導員として働くことを目指しました。現在は岩手病院で、主に重症心身障がい児者の方々の日中活動や生活支援、相談業務等に従事しております。学びと挑戦の毎日ですが、療育指導室の先輩方や他職種の方々のお力をお借りしながら日々の業務に取り組んでおります。今後も医療、福祉、心理の分野など、様々な知識と実践が求められるこの環境で利用者の方々に寄り添い共に成長できるよう、そして療養生活に彩りを添えられるよう努めていきたいと思っています。



釜石病院
令和3年度入職

児童指導員

神永 彩那

私は大学を卒業後、急性期病院のソーシャルワーカーとして勤務した後、児童指導員になりました。日々入院患者が入れ替わる一般病棟とは異なり、密に利用者様の生活にかかわれることに喜びを感じながら仕事をしています。児童指導員の業務は日常の直接援助からサービス管理まで幅広く、自分のスキル次第で多様な働き方ができます。多職種や外部との調整に苦慮することもあります。利用者様やご家族の喜ぶ瞬間に立ち会えた時はとてもやりがいを感じます。これからも常に利用者様に寄り添い、ご本人の生活がより豊かになるよう、実務に励みたいと思っています。

児童指導員

保育士

Ryouiku Care Worker



「笑顔」で患者さんとご家族に寄り添う支援を

国立病院機構の保育士は、セーフティーネットである「重症心身障がい」「神経・筋」分野の医療・福祉を提供する北海道東北エリア16病院に配置されています。「児者一貫体制」により事業運営される、「療養介護サービス」「医療型障害児入所施設」を利用して、長期入院生活を過ごす入院利用者に対する日中活動支援や生活指導、家族支援など、福祉専門職として、保育・療育的な専門的アプローチにより、医療・看護などと連携しながら、「成長発達」の視点からの療育支援「快適な療養生活とQOL向上」が図られるよう、笑顔が輝く生活が出来るような支援を提供しています。

採用実績

- 帯広大谷短期大学
- 青森明の星短期大学
- 羽陽学園短期大学
- いわき短期大学
- 東京家政大学短期大学
- 札幌医療秘書福祉専門学校
- 専修大学北上福祉教育専門学校



Career Up!

療育支援者としてより良質な日中活動を提供し、福祉の増進に貢献する！

国立病院機構の保育士は、重度・最重度の障がいや病気により、反応や表出行動が難しい入院利用者から、「心地よい」や「快」を引き出し、笑顔が多くみられる生活が送れるよう、「成長発達の視点」から、季節を感じたり、感覚刺激等、療育的なアプローチ（スヌーズレンやムーブメント療法、ミュージックケアなど）による行事や日中活動を、集団・個別に展開し、潤いのある療養生活を提供していきます。

また、職制でのキャリアステップは、試験制度により「主任保育士」として、療育活動の中核的役割を担います。また、療育指導室員



として、児童指導員同様、「サービス管理責任者・児童発達支援管理責任者」として、福祉サービスのプロセス管理に携わっていきます。

先輩からのメッセージ -Message-



いわき病院
令和3年度入職

保育士

鈴木 萌日

私達は患者様が充実した日々を送れるよう、季節感のある活動やゲーム、イベントなど患者様と一緒に、時には患者様以上に楽しみながら支援を提供しています。自分の想いを表出することが難しい方や活動に制限がある方が多くいらっしゃいます。そんな皆さんの想いに寄り添い、患者様の安心できる1番身近な存在でいられるように、患者様の目線であることをいつも心掛けています。大変なお仕事ですが、その分笑顔を見た時、ありがとうと言っていたいた時のやりがいはとても大きいです！ これからも笑顔溢れる時間を患者様と一緒に過ごせるよう努めていきます！



福島病院
平成31年度入職

保育士

瀬谷 望瑠美

私は、学生の時に福島病院で実習をさせていただきました。初めて重症心身障がい児の方と接し、意思表示の難しい患者様に戸惑い、関わりの難しさに苦戦していましたが、自分の声掛けや活動を提供した時の患者様の反応や想いが通じた時に、とても嬉しくやりがいのある仕事だなと感じました。療育活動や日常生活支援を提供する上で、私は“明るく”“笑顔”でいる事を大切にしています。また関わりの中で見えてくる表情や反応に、日々沢山の気づきがあります。その小さな気づきから、あなたらしい支援を一緒に始めてみませんか？

